

Prüfung für
Wanderleiterinnen/Wanderleiter

Fragenkatalog 2024

(mit Kennzeichnung der richtigen Antworten)

Esame di
Accompagnatore/Accompagnatrice di
media montagna

Raccolta di domande 2024

(con risposte corrette)

C

Meteorologie, Schnee- und
Lawinenkunde

Meteorologia, nivologia
e valanghe

Inhalt

- A Grundwissen zur Leitung von Wanderungen
- B Landeskunde
- C Meteorologie, Schnee- und Lawinenkunde
 - 1 Meteorologie
 - 2 Schnee- und Lawinenkunde
- D Natur und Umwelt
- E Notfallmanagement und Gesundheit, Verletzungen und Erste Hilfe
- F Betriebsführung und Marketing

Indice

- Conoscenze base per la conduzione di escursioni
- Territorio provinciale
- Meteorologia, nivologia e valanghe**
- Meteorologia
- Nivologia e valanghe
- Natura e ambiente
- Gestione dei casi d'urgenza e salute, traumatologia e pronto soccorso
- Gestione aziendale e marketing

Frage Nr.
domanda n.
3001 ÷ 3027
3028 ÷ 3044

WICHTIG:

- Die Reihenfolge der Antwortmöglichkeiten kann bei der Prüfung geändert werden.

IMPORTANTE:

- L'ordine delle alternative di risposta può essere modificato durante l'esame

1. Meteorologie

Meteorologia

3001 In welcher Schicht der Atmosphäre spielt sich das Wetter ab?

- Stratosphäre
- Thermosphäre
- Troposphäre
- Mesosphäre

In quale strato dell'atmosfera si sviluppa il tempo meteorologico?

- stratosfera
- termosfera
- troposfera
- mesosfera

3002 Wie heißt die atmosphärische Schicht, die uns vor den gefährlichen UV-Strahlen der Sonne schützt?

- Oxidationsschicht
- Ozonschicht
- CO₂-Schicht
- Spektroskopische Schicht

Come viene definito lo strato atmosferico che ci protegge dai pericolosi raggi UV del sole?

- Strato di ossidazione
- Strato di ozono
- Strato di CO₂
- Strato spettroscopico

3003 Welche Aussage zum Gewicht von Luft stimmt?

- Warme Luft ist leichter als kalte Luft.
- Kalte Luft ist leichter als warme Luft.
- Warme und kalte Luft sind gleich schwer.
- Die Luftfeuchte hat einen (wenn auch kleinen Einfluss) auf das Gewicht der Luft.

Quale affermazione sul peso dell'aria è corretta?

- L'aria calda è più leggera di quella fredda.
- L'aria fredda è più leggera di quella calda.
- Aria calda e fredda hanno lo stesso peso.
- L'umidità ha un'influenza (anche se piccola) sul peso dell'aria.

3004 Wie verändert sich die Temperatur von gesättigter Luft mit der Höhe?

- Sie nimmt um 0,7°C je 100 m ab.
- Sie nimmt um 1,0°C je 100 m ab.
- Sie nimmt um 2,1°C je 100 m ab.
- Sie nimmt um 0,9°C je 100 m zu.

Come varia la temperatura dell'aria satura con l'altitudine?

- Diminuisce di 0,7°C ogni 100 m.
- Diminuisce di 1,0°C ogni 100 m.
- Diminuisce di 2,1°C ogni 100 m.
- Aumenta di 0,9°C ogni 100 m.

3005 Welches Gewicht hat Luft? (20°C, auf Meereshöhe)

- Luft hat kein Gewicht.
- ca. 0,4 kg pro Kubikmeter
- ca. 1,3 kg pro Kubikmeter
- ca. 5,6 kg pro Kubikmeter

Qual è il peso dell'aria? (20°C, al livello del mare)

- L'aria non ha peso.
- ca. 0,4 kg per metro cubo
- ca. 1,3 kg per metro cubo
- ca. 5,6 kg per metro cubo

3006 Während einer Hüttenübernachtung steigt die angezeigte Höhe des barometrischen Höhenmessers. Am nächsten Tag ist das Wetter ...

- besser.
- unverändert.
- schlechter.
- Es gibt keinen Zusammenhang zwischen Anzeige des Höhenmessers und Wetter.

Durante un pernottamento in rifugio l'altitudine indicata dall'altimetro barometrico aumenta. Il giorno dopo il tempo sarà ...

- migliore.
- invariato.
- peggiore.
- Non c'è alcun rapporto tra l'altitudine indicata dall'altimetro barometrico e il tempo atmosferico.

3007 Was wird mit einem Hygrometer gemessen?

- Luftdruck
- Luftfeuchtigkeit
- Temperatur
- Windgeschwindigkeit

Cosa si misura con un igrometro?

- la pressione atmosferica
- l'umidità dell'aria
- la temperatura dell'aria
- la velocità del vento

3008 Was wird mit einem Barometer gemessen?

- Luftdruck
- Luftfeuchtigkeit
- Temperatur
- Windgeschwindigkeit

Cosa si misura con un barometro?

- la pressione atmosferica
- l'umidità dell'aria
- la temperatura dell'aria
- la velocità del vento

3009 In welche Richtung drehen sich Tiefdruckgebiete in Europa?

- im Uhrzeigersinn
- gegen den Uhrzeigersinn
- je nach globaler Wetterlage
- Sie drehen sich gar nicht.

In quale direzione ruotano le aree di bassa pressione in Europa?

- in senso orario
- in senso antiorario
- in base alla situazione meteorologica globale
- Le aree di bassa pressione non ruotano.

3010 In welche Richtung drehen sich Hochdruckgebiete in Europa?

- im Uhrzeigersinn
- gegen den Uhrzeigersinn
- je nach globaler Wetterlage
- Sie drehen sich gar nicht.

In quale direzione ruotano le aree di alta pressione in Europa?

- in senso orario
- in senso antiorario
- in base alla situazione meteorologica globale
- Le aree di alta pressione non ruotano.

3011 Welche Rolle spielt die Luftfeuchtigkeit bei der Bildung von Wolken in den Alpen?

- Die Luftfeuchtigkeit spielt keine Rolle.
- Hohe Luftfeuchtigkeit begünstigt die Wolkenbildung.
- Niedrige Luftfeuchtigkeit begünstigt die Wolkenbildung

Che ruolo ha l'umidità nella formazione delle nuvole sulle Alpi?

- L'umidità non influisce sulla formazione delle nubi.
- L'elevata umidità favorisce la formazione di nubi.
- La bassa umidità favorisce la formazione di nubi.

3012 Welche Bedeutung hat der Alpenhauptkamm für die Wetterentwicklung in den Alpen?

- keine Bedeutung
- Bildung von Staubstürmen
- Wettertrennung zwischen Nord- und Südalpen
- Hitzewellen

Che importanza ha la dorsale alpina principale per lo sviluppo meteorologico nelle Alpi?

- nessuna
- formazione di tempeste di polvere
- separazione meteorologica tra Alpi settentrionali e meridionali
- ondate di calore

3013 Was ist das Brockengespenst?

- eine Sagengestalt aus dem Ridnauntal
- umgangssprachlich für eine Spinnenart
- eine Figur beim Egetmann-Umzug
- ein Wetterphänomen, bei dem die Sonne den Schatten des Betrachters in die Nebeldecke wirft

Che cos'è lo spettro di Brocken?

- una figura leggendaria della Val Ridanna
- un tipo di ragno nel gergo popolare
- una figura della parata di Egetmann
- un fenomeno meteorologico in cui il sole proietta l'ombra dell'osservatore nella coltre di nebbia

3014 Welches Wetter erwartet uns im Sommer bei hohem Luftdruck?

- Nebel und Nieselregen
- sonniges und stabiles Wetter
- viel Niederschlag

Che tempo ci si può aspettare in estate con l'alta pressione atmosferica?

- nebbia e pioviggine
- tempo stabile e soleggiato
- precipitazioni abbondanti

3015 Was ist der wesentliche Unterschied zwischen Front- und Wärmegewittern?

- die Dauer des Gewitters und der einhergehende deutliche Abfall der Temperatur
- die Helligkeit bzw. Dunkelheit der Gewitterwolken
- Wärmegewitter können genau prognostiziert werden, während das Frontgewitter nur lokal vorkommt.

Qual è la differenza principale tra un fronte temporalesco e un temporale convettivo?

- la durata e il conseguente abbassamento della temperatura
- il colore delle nubi temporalesche
- Il temporale convettivo può essere previsto con precisione, mentre il fronte temporalesco si verifica solo localmente.

3016 Wie verhalte ich mich bei einem heftigen Gewitter mit Blitz bei einer Wanderung mit einer Gruppe?

- alle hockend und ganz nah beieinander
- Gruppe verteilt und alle ruhig stehend
- Gruppe verteilt und alle hockend zusammengekauert
- möglichst schnell zu einem geeigneten Unterschlupf laufen (Schutzhütte, Auto ...)

Durante un'escursione con un gruppo come mi devo comportare durante un violento temporale con fulmini?

- tutti accovacciati e molto vicini
- gruppo sparso e tutti devono stare in piedi
- gruppo sparso e tutti accovacciati
- avviarsi il più presto possibile verso un riparo adeguato (rifugio, auto ...)

3017 Wie weit ist eine Gewitterzelle entfernt, wenn zwischen Blitz und Donner 10 Sekunden vergehen?

- ca. 500 m
- ca. 1 km
- ca. 2 km
- ca. 3 km

Quanto è lontana una cella temporalesca se passano 10 secondi tra il lampo e il tuono?

- ca. 500 m
- ca. 1 km
- ca. 2 km
- ca. 3 km

3018 In welchem Gebiet werden im Jahresmittel am meisten Blitzeinschläge gezählt?

- Sarntal
- Oberer Vinschgau
- Ahrntal
- Sextner Dolomiten

In quale area dell'Alto Adige si conta il maggior numero di fulmini in media annua?

- Val Sarentino
- Alta Val Venosta
- Valle Aurina
- Dolomiti di Sesto

3019 Können auch im Winter Gewitter in den Alpen auftreten?

- ja, wenn es sich um Frontgewitter im Zuge einer Kaltfront handelt
- nein
- ja, Wärmegewitter können das ganze Jahr über auftreten

Sulle Alpi possono verificarsi temporali anche in inverno?

- sì, se si tratta di un temporale frontale al passaggio di un fronte freddo
- no
- sì, temporali convettivi possono verificarsi tutto l'anno

3020 Wie entsteht ein Wärmegewitter?

- durch eine sich nähernde Kaltfront
- durch Überhitzung bodennaher Luftschichten
- durch Luftverschmutzung (Verkehr, Industrie ...)
- durch eine sich nähernde Warmfront

Come si sviluppa un temporale convettivo?

- a causa dell'avvicinarsi di un fronte freddo
- a causa del surriscaldamento degli strati d'aria vicini al suolo
- a causa dell'inquinamento atmosferico (traffico, industria ...)
- a causa dell'avvicinarsi di un fronte caldo

3021 Wo steht das Niederschlagsradar des Südtiroler Landeswetterdienstes?

- Rittner Horn
- Gantkofel
- Kronplatz
- Paganella

Dov'è posizionato il radar Meteo del Servizio Meteorologico della Provincia Autonoma di Bolzano – Alto Adige?

- Corno Renon
- Monte Macaion
- Plan de Corones
- Paganella

3022 Welche Reichweite hat das Niederschlagsradar des Südtiroler Landeswetterdienstes?

- ca. 50 km
- ca. 90 km
- ca. 120 km
- ca. 200 km

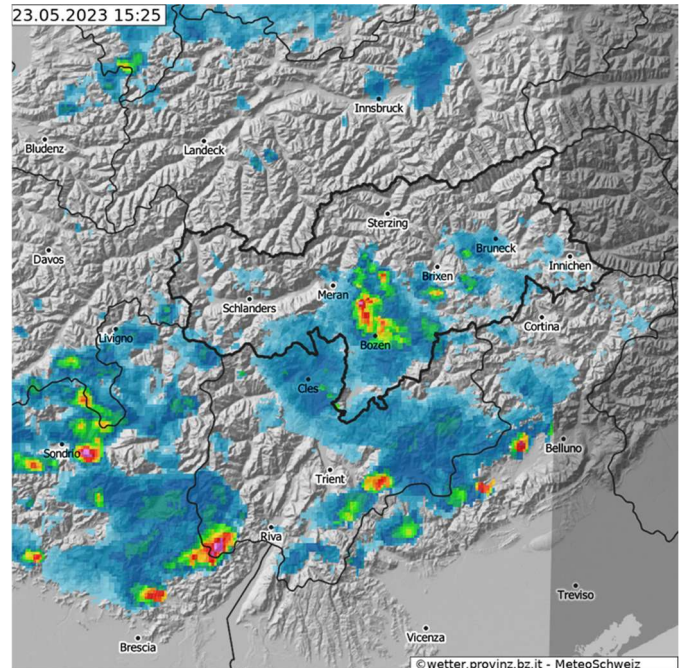
Qual è la portata del radar Meteo del Servizio Meteorologico della Provincia Autonoma di Bolzano – Alto Adige?

- ca. 50 km
- ca. 90 km
- ca. 120 km
- ca. 200 km

3023 Was kann man aus diesem Bild des Niederschlagsradars vom 23. Mai 2023 um 15.25 Uhr lesen?

Cosa si può dedurre da questa immagine del radar meteorologico datata 23.05.2023 ore 15.25?

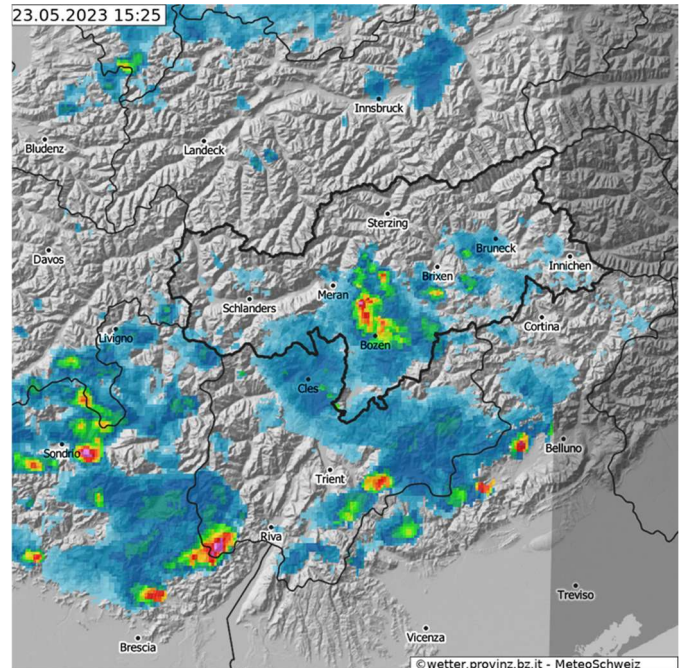
- Zur Zeit der Aufnahme regnete es kräftig im Sarntal.
Al momento della ripresa pioveva a dirotto in Val Sarentino
- Zur Zeit der Aufnahme regnete es in Schlanders.
Al momento della ripresa pioveva a Silandro
- Zur Zeit der Aufnahme regnete es nicht im Ahrntal.
Al momento della ripresa non pioveva in Val Aurina.
- Für den folgenden Tag (24. Mai 2023) waren kräftige Gewitter zu erwarten.
Erano previsti forti temporali per il giorno successivo (24.05.2023).



3024 Was kann man aus diesem Bild des Niederschlagsradars vom 23. Mai 2023 um 15.25 Uhr lesen?

Cosa si può dedurre da questa immagine del radar meteorologico datata 23.05.2023 ore 15.25?

- den Jahresniederschlag im Mittel
la precipitazione media annuale
- den aktuellen Niederschlag
le precipitazioni attuali
- den zu erwartenden Niederschlag in den
nächsten 24 Stunden
le precipitazioni previste nelle prossime
24 ore
- die aktuelle Temperaturverteilung
la distribuzione della temperatura attuale



3025 Wie hoch ist die Jahresniederschlagsmenge in Bozen?

- ca. 500 mm
- ca. 700 mm
- ca. 900 mm
- ca. 1200 mm

Qual è la piovosità annuale di Bolzano?

- ca. 500 mm
- ca. 700 mm
- ca. 900 mm
- ca. 1200 mm

3026 Welche ist die trockenste Gemeinde Südtirols?

- Laas
- Meran
- Naturns
- Schlanders

Qual è il comune più arido dell'Alto Adige?

- Lasa
- Merano
- Naturno
- Silandro

3027 Für wie viele Tage kann heute eine
Wettersvorhersage mit 60 % Sicherheit
gegeben werden?

- 4 Tage
 7 Tage
 10 Tage
 14 Tage

Per quanti giorni è possibile fornire una
previsione del tempo con una certezza del
60 %?

- 4 giorni
 7 giorni
 10 giorni
 14 giorni

2. Schnee- und Lawinenkunde

Nivologia e valanghe

3028 Welche Lawinenart ist für den Wintersportler am gefährlichsten?

- Gleitschneelawine
- Schneebrettlawine
- Lockerschneelawine
- Nassschneelawine

Quale tipo di valanga è il più pericoloso per l'escursionista invernale?

- Valanga di slittamento
- Valanga a lastroni
- Valanga a debole coesione
- Valanga di neve bagnata

3029 Wie kann ich mich am effizientesten über die Lawinensituation im von mir gewünschten Gebiet informieren?

- im Tourismusbüro anrufen
- im Gemeindeamt anrufen
- den Lawinenlagebericht abrufen

Qual è il modo più efficiente per informarsi riguardo la situazione valanghe in una certa zona?

- tramite una chiamata all'ufficio turistico
- tramite una chiamata al comune
- consultando il bollettino valanghe

3030 Wie viele Gefahrenstufen hat die Europäische Lawinengefahrenskala?

- 3 Stufen
- 5 Stufen
- 7 Stufen
- 15 Stufen

Quanti gradi di pericolo sono previsti dalla scala europea del pericolo di valanghe?

- 3 gradi
- 5 gradi
- 7 gradi
- 15 gradi

3031 Welche dieser Aussagen ist korrekt? Um eine Schneebrettlawine auszulösen, reicht die Belastung von ...

- einem Flugzeug, das gerade darüber fliegt.
- einem einzelnen Skifahrer/Snowboarder.
- einer Gruppe bestehend aus mindestens 8 Personen.
- einem einzelnen Schneeschuhgeher.

Quale di queste affermazioni è corretta? Per innescare una valanga di neve a lastroni, può bastare il carico di ...

- un aereo che in quel momento sorvola la zona.
- un singolo sciatore/snowboarder.
- un gruppo composto da almeno 8 persone.
- un singolo ciaspolatore.

3032 Welche der angeführten Belastungen sind geringe Zusatzbelastungen?

- einzelner Skifahrer/Snowboarder, nicht stürzend
- einzelner Fußgänger/Bergsteiger
- einzelner Schneeschuhgeher
- Gruppe ohne Entlastungsabstände

Quali dei carichi elencati sono "deboli sovraccarichi"?

- sciatore/snowboarder singolo, senza cadute
- singolo pedone/alpinista
- singolo ciaspolatore
- gruppo senza distanze di alleggerimento

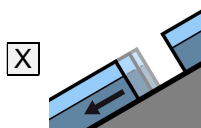
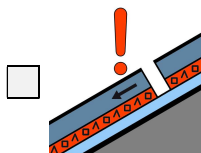
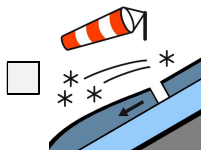
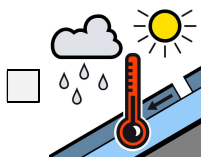
3033 Welche der angeführten Belastungen sind große Zusatzbelastungen?

- einzelner Skifahrer/Snowboarder, nicht stürzend
- einzelner Fußgänger/Bergsteiger
- einzelner Schneeschuhgeher
- Gruppe ohne Entlastungsabstände

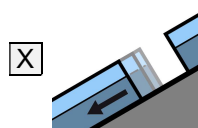
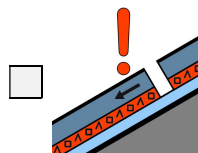
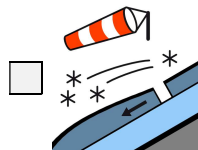
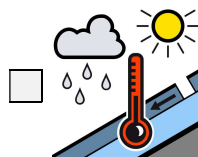
Quale delle seguenti sollecitazioni sono considerate "forte sovraccarico"?

- sciatore/snowboarder singolo, senza cadute
- singolo pedone/alpinista
- singolo ciaspolatore
- gruppo senza distanze di alleggerimento

3034 Welches Symbol steht für das Gleitschneeproblem?



Quale simbolo rappresenta il problema valanghivo valanghe di slittamento?



3035 Was gehört zur Notfallausrüstung von Wintersportlern?

- LVS-Gerät
(Lawinenverschüttetensuchgerät)
- Schaufel
- Sonde
- Skihelm

Cosa devono avere gli appassionati di sport invernali nel loro kit di emergenza?

- Apparecchio A.R.T.Va.
- Pala da neve
- Sonda
- Casco

3036 Für welches Lawinenproblem steht dieses Symbol?

Quale problema valanghivo rappresenta questo simbolo?

- Altschnee
- Gleitschnee
- Nassschnee
- Tribschnee



- Strati deboli persistenti
- Valanghe di slittamento
- Neve bagnata
- Neve ventata

3037 Für welches Lawinenproblem steht dieses Symbol?

Quale problema valanghivo rappresenta questo simbolo?

- Altschnee
- Gleitschnee
- Nassschnee
- Tribschnee



- Strati deboli persistenti
- Valanghe di slittamento
- Neve bagnata
- Neve ventata

3038 Für welches Lawinenproblem steht dieses Symbol?

Quale problema valanghivo rappresenta questo simbolo?

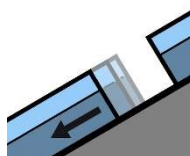


- Altschnee
- Gleitschnee
- Nassschnee
- Tribschnee

- Strati deboli persistenti
- Valanghe di slittamento
- Neve bagnata
- Neve ventata

3039 Für welches Lawinenproblem steht dieses Symbol?

Quale problema valanghivo rappresenta questo simbolo?



- Altschnee
- Gleitschnee
- Nassschnee
- Tribschnee

- Strati deboli persistenti
- Valanghe di slittamento
- Neve bagnata
- Neve ventata

3040 Welches Gewicht hat lockerer Neuschnee?

- $< 100 \text{ kg/m}^3$
- $100 - 300 \text{ kg/m}^3$
- $300 - 500 \text{ kg/m}^3$
- $500 - 800 \text{ kg/m}^3$

Qual è il peso della neve fresca?

- $< 100 \text{ kg/m}^3$
- $100 - 300 \text{ kg/m}^3$
- $300 - 500 \text{ kg/m}^3$
- $500 - 800 \text{ kg/m}^3$

3041 Welches Gewicht hat Firnschnee?

- $< 100 \text{ kg/m}^3$
- $100 - 300 \text{ kg/m}^3$
- $300 - 500 \text{ kg/m}^3$
- $500 - 800 \text{ kg/m}^3$

Qual è il peso della neve firn?

- $< 100 \text{ kg/m}^3$
- $100 - 300 \text{ kg/m}^3$
- $300 - 500 \text{ kg/m}^3$
- $500 - 800 \text{ kg/m}^3$

3042 Wie viele jährliche Lawinentote gibt es im Zehnjahresschnitt in Südtirol?

- 3-4
 5-6
 8-9
 10-12

Quanti morti da valanga per anno ci sono in Alto Adige in una media decennale?

- 3-4
 5-6
 8-9
 10-12

3043 Welche Geschwindigkeit können Lawinen (Staublawinen) erreichen?

- 100 km/h
 150 km/h
 200 km/h
 300 km/h

Che velocità possono raggiungere le valanghe (valanghe nubiforme)?

- 100 km/h
 150 km/h
 200 km/h
 300 km/h

3044 Das Diagramm zeigt die Überlebenskurve von Lawinenofern. Welche Zeit ist für den grau hinterlegten Bereich anzugeben?

- 6 bis 18 Minuten
da 6 a 18 minuti
 18 bis 35 Minuten
da 18 a 35 minuti
 35 bis 90 Minuten
da 35 a 90 minuti
 90 bis 120 Minuten
da 90 a 120 minuti

Il diagramma mostra la curva di sopravvivenza delle vittime di valanghe. Quale tempo deve essere indicato per l'area grigia ombreggiata?

